

Aktivitetsudviklingen på produktionsskolerne i de første 3 kvartaler 2016

1. *Aktivitetsudviklingen vedr. ordinære (ikke-aktiverede) årselever*
2. *Aktivitetsudviklingen vedr. aktiverede årselever*
3. *Aktivitetsudviklingen vedr. EGU*

1. Aktivitetsudviklingen vedr. ordinære (ikke-aktiverede) elever

Resultatet for andet kvartal 2016 for samtlige 82 produktionsskoler viser en samlet tilbagegang i aktiviteten på 67 årselever, hvilket svarer til 4,3 % færre end tilsvarende kvartal i 2015.

For alle 3 kvartaler 2016 er der tale om en tilbagegang på 120 årselever, svarende til 2,2 %, i forhold til 2015.

De nøjagtige tal fremgår af tabellen nedenfor.

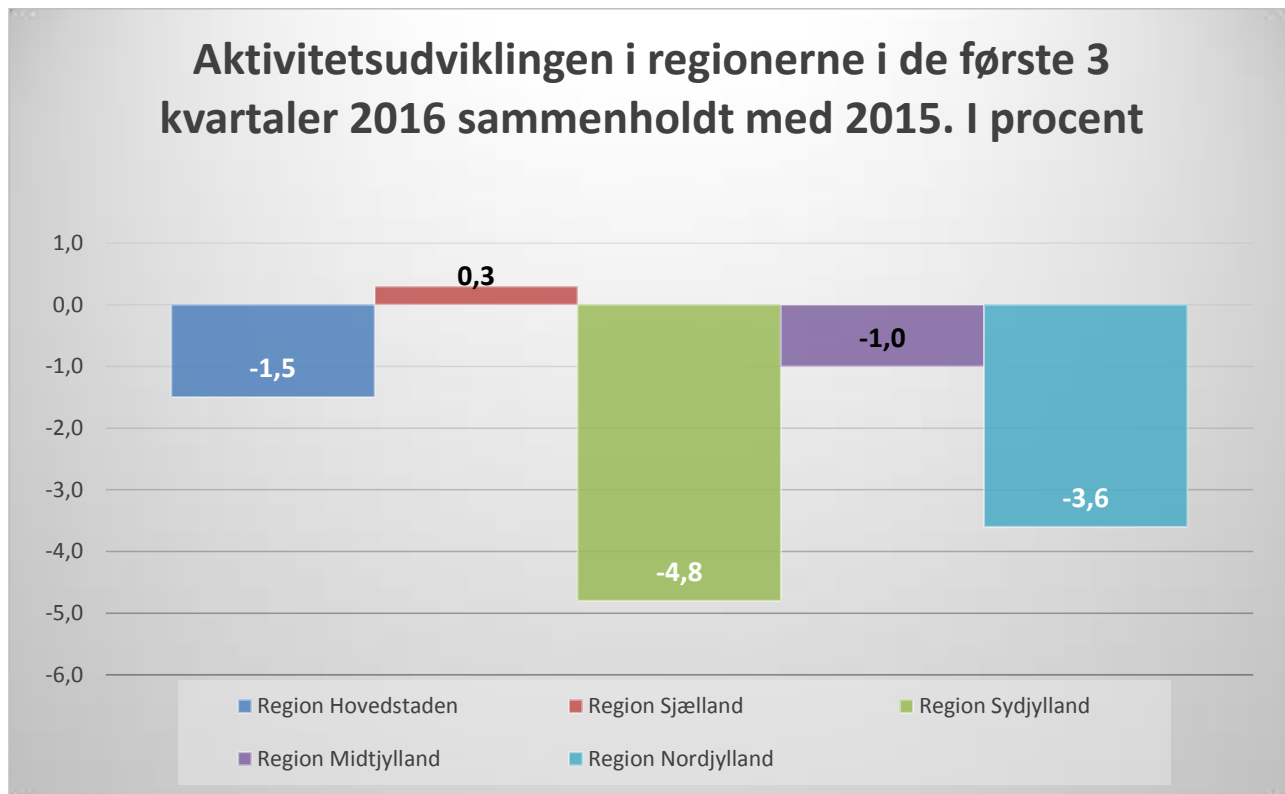
| | 2012 | 2013 | 2014 | 2015 | 2016 | Forskel 2015-2016 | |
|------------|------|------|------|------|------|-------------------|-----------|
| | | | | | | Absolut | I procent |
| 1. kvartal | 2116 | 1878 | 1986 | 1959 | 1848 | -111 | -5,7 |
| 2. kvartal | 1987 | 2009 | 1996 | 1970 | 2029 | 59 | 3,0 |
| 3. kvartal | 1567 | 1547 | 1592 | 1573 | 1506 | -67 | -4,3 |
| 4. kvartal | 1941 | 1941 | 1892 | 1905 | 1890 | -15 | -0,8 |
| I ALT | 7611 | 7374 | 7466 | 7407 | 7273 | -134 | -1,8 |

De med gult markerede felter er, dels en prognose for 4. kvartal, dels et samlet forventet årsresultat inkl. prognosen for 4. kvartal

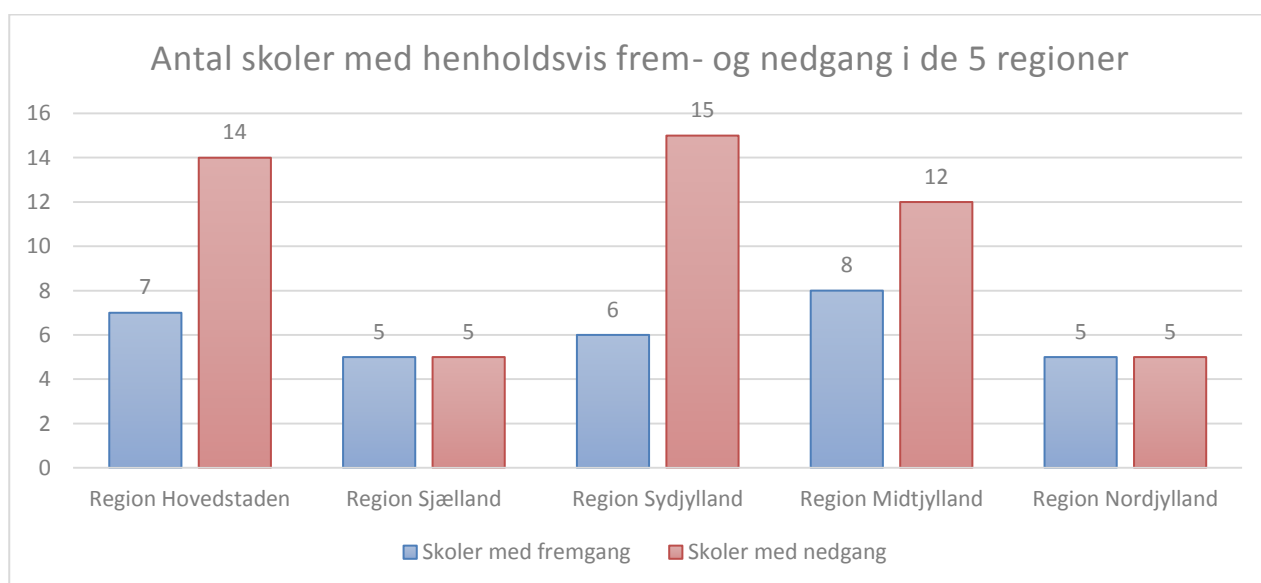
Bortset fra prognosen er årselevtallene oplyst af Undervisningsministeriet.

En opgørelse af aktivitetsudviklingen på produktionsskolerne i de 5 regioner viser, at det især er i 2 af regionerne, der tegner sig for den største samlede tilbagegang.

Procentvis ser tilbagegangen således ud:



I alt 31 skoler (38 %) har haft fremgang i årselevtallet, mens de resterende 51 (62%) har haft nedgang. Nedenfor ses fordelingen af skolerne i de 5 regioner.



Enkelte bemærkninger til udviklingen i de respektive regioner, herunder om der er skoler med fremgang eller nedgang på mere end 20 %:

Region Hovedstaden:

En enkelt skole har en fremgang på over 22 %.
En enkelt skole har haft en nedgang på 21 %

Region Sjælland:

En enkelt skole har haft en fremgang på 33 %.
En enkelt skoler har haft 23 % tilbagegang.

Region Syddanmark:

3 skoler har haft nedgang på henholdsvis 20 %, 29 % og 30 %.
2 skoler har haft fremgang på henholdsvis 26 % og 28 %.
En enkelt skole har haft en ekstraordinær fremgang på ikke mindre en 113 % (Esbjerg).

Region Midtjylland:

Den ny skole i regionen (Viborg), der startede i begyndelsen af 2015, har haft en fremgang på 88 %.
2 skoler har haft en tilbagegang på henholdsvis 20 % og 21 %.

Region Nordjylland:

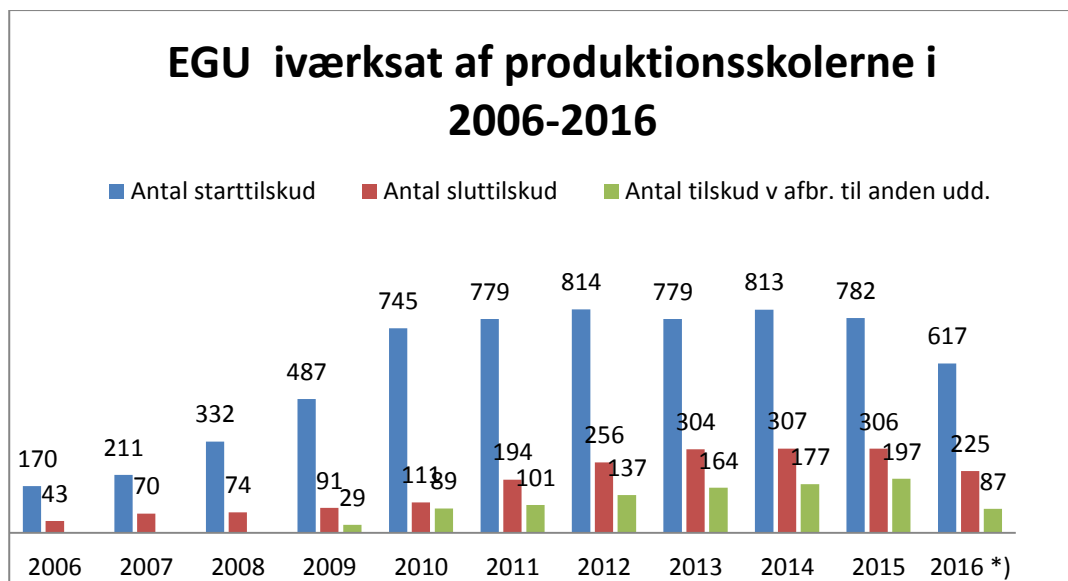
1 skole er lukket med udgangen af 2015 (Hadsund)
1 skole har haft fremgang på 33 %.
1 skole har haft nedgang på 37 %-

2. Aktivitetsudviklingen vedr. aktiverede elever

Udviklingen i antallet af aktiverede årselever ser således ud:

| | 2012 | 2013 | 2014 | 2015 | 2016 | Forskel 2015-2016 | |
|------------|------|------|------|------|------|-------------------|-----------|
| | | | | | | Absolut | I procent |
| 1. kvartal | 19 | 16 | 20 | 27 | 27 | 0 | 0,0 |
| 2. kvartal | 20 | 23 | 27 | 27 | 33 | 6 | 22,2 |
| 3. kvartal | 18 | 19 | 21 | 26 | 17 | -9 | -34,6 |
| 4. kvartal | 34 | 20 | 25 | 31 | | | |
| I ALT | 91 | 77 | 93 | 111 | | -3 | -2,7 |

3. Aktivitetsudviklingen vedr. EGU



*) Tallene for 2016 er alene for de første 3 kvartaler.

Til sammenligning var der i 1.-3. kvartal 2015 indberettet følgende til undervisningsministeriet:

- 618 starttilskud
- 224 slutttilskud
- 175 afbrudte forløb på grund af overgang til anden uddannelse

Der er således et kraftig fald i antallet af forløb afbrudt i forbindelse med start på anden uddannelse.